

# Tavagnasco Rollerfest rev 00

Data: domenica 27 settembre 2020

Sede impianti: Via Roma 2 e Via Quassolo 1; 10010 Tavagnasco provincia di Torino

Gare roller: agilità sul pump track e roller cross presso Palatenda;

Contest bikes : crono pump track

Categorie roller : Pump Track unificata per roller, specifica per Bike, Ago e Promo per Roller cross

Gara Open: è possibile partecipare sprovvisti di una tessera sportiva, la manifestazione la domenica è coperta di assicurazione per tutti gli iscritti alla competizione.

Orario di ritrovo e inizio triage pista 1 e 2 : 8:30 Inizio gare e prove : 9:00

Segreteria Pump Track tel 371423 1512 [www.tpumpt.it](http://www.tpumpt.it) [info@tpumpt.com](mailto:info@tpumpt.com)

Organizzazione : asd Torivoli [www.torivoli.it](http://www.torivoli.it) [info@torivoli.it](mailto:info@torivoli.it)

Pausa pranzo: orario flessibile dalle 11:30 alle 15:00

Servizio Sanitario: Croce rossa di Strambino e di Ivrea

Cronometraggio: a cura FICR TORINO

Giuria: designata dal coordinatore regionale AICS

Iscrizioni roller : 12 euro la prima gara e 8 euro la seconda; biker : 10 euro

Termine ultimo iscrizioni: lunedì 21 settembre 2020 ore 21:00

Moratoria tardato versamento quota iscrizione: 3 euro per concorrente

Tetto massimo iscrizioni: 120 pump track, 180 roller cross, 30 bike

Direttore della manifestazione: Milazzo Ivano

Responsabile gestione pump track Cdc SRL impianto privato: Ivan Casalatina

Presidente di giuria Arbitro : Simone Da Ronch

Commissari di Gara Pista 1 e 2 : Tiziano Da Ronch; Sergio Rimondi

Presentazione del Rollerfest

ASD Torivoli in collaborazione con le società sportive piemontesi, il comitato provinciale AICS di Torino, Il comune di Tavagnasco, la CDC S.r.l del Pump track di Tavagnasco e la proloco di Tavagnasco, organizza il primo open contest denominato Tavagnasco Rollerfest in data Domenica 27 settembre 2020.

Stimolati per ripartire con le attività didattiche si è pensato di promuovere anche una manifestazione sportiva di inizio stagione, tenendo conto che l' emergenza sanitaria italiana e mondiale non si è per nulla conclusa, e tutti i protocolli di procedure emessi, ci accompagneranno probabilmente per lungo tempo. Tavagnasco sarà quindi un teatro per il settore freestyle di scorgere novità sportive, nel senso che la cronometro esercitata sulla pump track debutta ufficialmente in Italia.

Abbiamo voluto caratterizzare, fornire etichetta Open Contest per allargare la sfera degli invitati, con partecipanti provenienti da svariate affiliazioni sportive. Il mese di settembre da sempre è stato momento di start della nuova stagione sportiva per i club, ove non sempre i tesseramenti e le assicurazioni sono pronte e tanti club non hanno ancora provveduto a regolarizzarsi, scoprendo quindi di assicurazione gli

associati. Per complesse ragioni politiche di rielezioni politiche sportive anticipate, tanti comitati non sono nemmeno operativi a fornire assistenza ai circoli per espletare la riaffiliazione. Alcuni presidenti neo eletti si sono appena insediati e serve qualche settimana per mettere a regime di operatività gli uffici e gli sportelli sportivi. Per questa ragione la manifestazione nella formula Open garantisce copertura assicurativa infortunio per tutti i concorrenti che si iscriveranno.

#### La pump track

Il circuito in asfalto è nato e fu progettato per le bike, longboard e skateboard, ma dopo l'inaugurazione, si è scoperta immediatamente compatibilità per abili pattinatori sui roller; e se consideriamo la bassa velocità di scorrimento in esecuzione si può stabilire che la pericolosità è veramente bassa.

A questo punto concretizzato dopo 20 giorni dall'inaugurazione di realizzare un primo contest individuale a cronometro, si è immaginato di allargare la sfera "competizione" anche ai bikers. Si iscriveranno infatti club provenienti da settori enduro, downhill, triathlon.

Il profilo organizzativo tuttavia deve parametrizzare tanti regolamenti di disciplina sanitaria di prevenzione contagio, tenere conto di svariati protocolli di sicurezza emessi in questi mesi da enti, ministeri, regioni e comuni, per adottare comportamenti da rendere maggiormente sicura, una giornata di festa sportiva. Per questo motivo lo spiegamento del doppio impianto, con altre 2 aree differenti servirà per distanziare maggiormente le presenze.

Tutti dovranno necessariamente palesarsi in uno dei 2 punti di triage, consegnare la modulistica richiesta compilata, firmata a penna, farsi misurare la temperatura.

Le postazioni di triage fungeranno da luogo di accredito gli atleti per eventualmente ritirare i numeri calotte da casco. Il ritiro del braccialetto corrisponde a condizione necessaria per avere accesso agli impianti e area somministrazione gastronomica e alla fine gara per quella adibita alle premiazioni.

Questo braccialetto, che avrà 3 colori per distinguere staff, atleti e accompagnatori, per superare gli ingressi campo di gara dovrà essere mostrato ai sorveglianti ai tornelli. I due colori principali divideranno gli spazi riservati fra atleti e spettatori.

Persone estranee alla manifestazione senza bracciale, non accederanno negli degli spazi riservati.

Chi intende entrare negli spazi riservati per la gara è previsto obbligo di usare la mascherina.

Gli atleti non indosseranno mascherine quando chiamati a piccoli gruppi in gara o prove pista.

La consueta riunione con la giuria (team leader meeting), non avverrà in nessun impianto. Il venerdì antecedente la manifestazione, alle ore 21:00 si svolgerà una chat room congressuale, in cui 1 dirigente per club avrà diritto di parola, e l'organizzazione illustrerà tutti i dettagli, le varianti e si risponderà alle domande tecniche e caratteristiche delle entrate in pista per gruppi da 1 a 7 sui due impianti.

#### Le aree del contest

Il rollerfest si compirà su 4 aree di attività, 2 di gara, una per la somministrazione gastronomica, una per le cerimonie premiazione.

PISTA 1 ) Palatenda via Quassolo 1 (45°32'26.1"N 7°49'26.3"E) 10010 Tavagnasco(TO) tendostruttura di 1500 mq con pavimento in cemento e 200 posti a sedere numerati.

PISTA 2 ) Pump Track via ROMA 2 10010 Tavagnasco percorso di 235 m su asfalto

AREA 3 ) Somministrazione gastronomica pranzo centro sportivo TAVAGNASCO Località Verney.

AREA 4) Zona cerimonie premiazioni, piazzale municipio 1 Tavagnasco

## Le discipline roller previste

**Pump track**, cronometrata individuale su percorso con partenza da cancelletto, sviluppo tracciato metri 235. Esecuzione di prove pista, poi 2 run e best time per la classifica. In questa gara la categoria è agonistica, ma possono partecipare i promozionali della categoria cuccioli b di 7anni (2013). Non sono previste le consuete suddivisioni ago e promo in questa specialità dai giovanissimo in poi.

Si sconsiglia la partecipazione di concorrenti che non hanno mai provato prima, circuiti pump track.

**Palatenda**, distante 400 metri dal pump track sarà allestito un percorso misto individuale di roller cross a ostacoli e pali snodati. Anche qui previste due run e best time per la classifica finale, e sono previste consuete categorie agonistiche e promozionali.

La zona di cerimonie raggiungibile a piedi dispone della palestra come luogo di somministrazione pasti pranzo, previsto dalle 11:30 alle 15:00 per evitare assembramenti. Se la giornata è soleggiata, i tavoli saranno disposti all'aperto. L'organizzazione della somministrazione sarà curata dalla proloco di Tavagnasco. Saranno allestiti limitrofi a pista 1 e 2 due punti di ristoro miasse, che sono dei prodotti gastronomici tipici. Accanto alla pista 2 del pump track il bar sarà aperto e disponibile dalle 7:00 alle 20:00.

La zona di premiazione si colloca davanti ingresso municipio e di fronte la storica chiesa medioevale.

Per il pattinaggio è prevista premiazione alla fine del pomeriggio, al termine delle due gare, mentre per l'extra evento bike si premia alle 12:15.

## La gara e lo svolgimento

Gli iscritti pattinatori saranno suddivisi in 6 gruppi, il 7° saranno i riders delle bici.

Gruppo 1,2,3, inizieranno le gare al mattino sul pump track, e 4,5,6, nel palatenda.

Dopo la chiusura iscrizioni saranno comunicati orari e piste, tenendo conto di far partire per ultimi i club di lontana provenienza.

Novità assoluta di questa edizione sarà che lo svolgimento avviene per club e non per categoria. I tecnici nel modulo iscrizione ci indicheranno l'ordine di discesa in pista che è più tatticamente congeniale.

Ovviamente anche le prove di pista avverranno per club.

Alle ore 11:00 circa in pista 2 conclusa la gara del gruppo 3, prenderanno pista le bike, il gruppo 7 che dopo la prova potranno svolgere anche loro 2 manches e best time.

Le categorie unisex con uso di bike saranno le seguenti: giovani 7-10 anni junior 11-14 e senior over 14

Nella pista 1 il cronometraggio adotterà la linkx per arrivo e cancelletto per partenza roller, mentre un segnale acustico in un'altra zona di partenza darà il via al cronometraggio bike.

## Misure ANTI COVID

2 Postazioni di registrazione ingressi (**TRIAGE**) al mattino rispettivamente in pump track e palatenda per tutti i soggetti quali atleti e accompagnatori gruppo 4,5,6, mentre su pista 2 per gruppi da 1,2,3, 7.

Nel triage, si effettuerà congiuntamente l'accredito atleti. Si ritireranno le deleghe firmate, i fogli di autocertificazione e misurazione di tutti (accompagnatori e staff e atleti) della temperatura corporea, si forniranno le calotte (che dovranno essere riconsegnate a termina gara sul campo in un'apposita area sia sul pump track e sia nel Palatenda

## Il braccialetto colorato

Agli stand triage, sarà consegnato a tutti, staff, atleti e accompagnatori, che conferma idoneità stato febbrile e consentirà ingresso ai varchi degli impianti. Nel palatenda a seguito delle disposizioni normative, gli accompagnatori si dovranno accomodare posti assegnati, e sarà consentito spostarsi per recarsi ai wc o visitare i punti vendita commerciali, ma assolutamente non si potrà entrare nello spazio riservato atleti, né avere contatti nelle zone confinanti. Gli atleti verranno gestiti dai coach e alcuni dirigenti.

La violazione comporta ritiro del bracciale. Nel modulo iscrizione inserire i dirigenti autorizzati, uno due per club in base al numero di partecipanti. I dirigenti devono essere ovviamente in divisa sociale

I transiti di spettatori verso la zona atleti saranno vietati, i dirigenti soltanto e coach avranno il bracciale "atleta" per stare adiacenti alla pista negli spazi autorizzati. Anche gli atleti sono invitati a tenere buoni comportamenti e non girovagare in roller per l'impianto, rispettando le corsie e i sensi di marcia per evitare scontri e contatti. Il gruppo di atleti chiamato per la gara può e deve togliere la mascherina, ma all'interno del palatenda se vuole fare da spettatore a gare ultimate nel suo turno deve indossare la mascherina. Essere sorpresi ad incitare i compagni, a bordo pista, senza mascherina, comporta espulsione dalla manifestazione.

L'organizzazione si riserva di ritirare il bracciale verso i soggetti che si faranno richiamare ripetutamente a non rispettare tutte le norme della manifestazione.

Durante la gara viene chiamato il gruppo atleti che può sostare seduto ad attendere il turno nelle sedute vicino la partenza. Una volta arrivati possono uscire fuori per respirare meglio nella apposita area atleti, dove non vi è obbligo di mascherina.

La giornata avrà rotazione club sugli impianti, ma è prevista anche una rotazione gruppi club, nel senso che alcuni dovranno aspettare fuori in attesa della chiamata. La regia della manifestazione darà in tempo reale comunicazione di quando è possibile cambiare impianto e gara, o è possibile andare a rifocillarsi nell'area Proloco.

## Divieto di consumo pasti all'interno dei siti sportivi.

Anche l'area gastronomica definita zona 3, sarà contingentata per gruppi con rotazione a fasce orarie.

I gruppi n° 1 e 4 saranno i primi ad essere autorizzati a recarsi dalle 11:30 in area 3 per pranzare. All'interno del palatenda e pump si vieta di consumare pasti e vi è obbligo di indossare mascherina. Non si pone veto di idratarsi, occorre custodire negli zaini le borracce.

## Costo iscrizioni

I pattinatori possono iscriversi ad entrambe 2 gare, per le bike è prevista solo pump track che costa 10 euro.

Per i pattinatori la prima gara costa 12 euro e con la seconda 20 euro complessivi. Il termine ultimo è fissato a lunedì 21 settembre ore 21:00.

Non sono dovute quote per cauzione calotte. Ma la perdita comporta euro 20 addebitata al club di riferimento.

Coloro che vorranno pranzare presso lo stand gastronomico della proloco dovranno comunicarlo nel modulo iscrizioni. Il pagamento dei pasti si svolgerà dentro la palestra comunale nel momento che si ritira il vassoio. Saranno comunicate ulteriori disposizioni con il prossimo annuncio di gara.

L'iban per il versamento quote alla società organizzatrice è il seguente IT **87 Y 02008 30415 000100810509** ASSOCIAZIONE SPORTIVA DILETTANTISTICA TORIVOLI.

Sono previste limitazioni per le iscrizioni con un tetto di 180 iscrizioni roller cross, 120 per pump track, 30 per bike, prevedendo per questi ultimi non oltre 10 concorrenti per le tre macro categorie.

#### Categorie roller CROSS PALATENDA

<b>PATTINAGGIO FREESTYLE CATEGORIE AGONISTI M &amp; F</b>	
Categorie	anno di nascita
Giovanissimi	2012 – 2011
Esordienti	2010 – 2009
Ragazzi	2008 – 2007
Allievi	2006 – 2005
Juniores	2004 – 2002
Seniores	2001– 1991
Master	1990 e precedenti
<b>PATTINAGGIO FREESTYLE CATEGORIE PROMOZIONALI M&amp; F</b>	
Categorie	anno di nascita
Cuccioli A	2017 – 2015
Cuccioli B	2014 - 2013
Giovanissimi	2012 – 2011
Esordienti	2010 – 2009
Ragazzi	2008 – 2007
Allievi	2006 – 2005
Juniores	2004 – 2002
Seniores	2001 – 1991
Master	1990 e precedenti

#### Pump track

CATEGORIE BIKE ammessi i primi 10 iscritti per macrocategoria m+f

<b>CATEGORIE BIKE PUMP TRACK M+F (MISTE)</b>	
Categorie	Anno di nascita
GIOVANI	2013-2010 (7 -10 ANNI)
JUNIOR	2009-2006 (11-14 ANNI)
SENIOR	DAL 2005 IN POI ( OVER 14)

CATEGORIE FREESTYLE PUMP TRACK M-F	
Categorie	anno di nascita
Cuccioli B	2013
Giovanissimi	2012 – 2011
Esordienti	2010 – 2009
Ragazzi	2008 – 2007
Allievi	2006 – 2005
Juniors	2004 – 2002
Seniors	2001 – 1991
Master	1990 e precedenti

## Merchandising

Saranno presenti azienda Roxa con uno stand commerciale ed espositivo presso il palatenda e la Rollerblade con le medesime caratteristiche collocata nella zona di pump track pista 2. Presenza virtuale di Diana Milano SPORT, ove fornirà a tutti i concorrenti un copuon utilizzabile per il sito web, un particolare codice da inserire consente 15% di sconto, in un periodo compreso sino al 4 novembre 2020 valido su tutti i prodotti del sito e-commerce [www.dianamilano.it](http://www.dianamilano.it)

Presenza di Hyper wheels che omaggerà dei premi a sorteggio ad estrazione al mattino.

Un casco al miglior tempo assoluto di Pump track.

## Riscaldamento e prove pista

Pista 1 palatenda

Verranno dati ad ogni club in funzione dei numeri di partecipanti, alcuni minuti di tempo prova pista.

In quel frangente è richiesto che alcuni addetti volontari di pista di quella società si occupino del percorso e riposizionamento ostacoli. Questa circostanza verrà richiesta anche nei momenti di gara. Nel modulo iscrizione inserire i nomi dei volontari che riceveranno bracciale "atleta"

Se gli atleti avranno necessità di svolgere riscaldamento senza i pattini, fuori dal palatenda nello schema del tracciato è indicata un' apposita area training, all' interno dell' impianto che è tutto recintato ed è vietato ingresso vetture. E' proibito allenarsi con i pattini sulla strada adiacente al palatenda.

## Pista 2 pump track

Anche in questo circuito verranno dati alcuni minuti di prova pista, gestiti dal coach, che li farà partire con frequenza di 15 secondi o circa 25 metri lineari. In caso di caduta di un atleta si dovranno stoppare per ragioni di sicurezza anche gli altri che stanno sopraggiungendo.

E' anche possibile utilizzare la pista baby adiacente per scaldare i muscoli prima della partenza, oppure far provare piccoli atleti facenti parte de club che non sono iscritti alla gara, e con l' occasione possono muovere i primi passi fra le dune asfaltate. Per questa ragione i piccoli o coloro che sono iscritti alla manifestazione anche solo per il cross, possono comunque entrare nel pump track quando verrà chiamato.



il gruppo del loro club ad entrare in pista. Tale gestione è sempre affidata ai coach del club di questi debuttanti. Per riscaldarsi senza pattini, è possibile utilizzare Area 4 del piazzale municipio.

### **Parcheggio**

Dopo il Palatenda, occorre quindi svoltare a destra per chi arriva da via Quassolo, si scorge un ampio parcheggio accanto i campi da tennis. È possibile parcheggiare a pettine di fronte il palatenda, mentre consigliamo il parcheggio grande per i camper. Vietato parcheggiare in via Quassolo, le auto creerebbero ostacolo per il passaggio ambulanza e grandi mezzi agricoli.

Adiacente al pump track vi sono solo circa 20 posti auto, alcuni posti saranno riservati per lo staff e non devono essere occupati.

### **Premiazioni**

Medaglia ai podi e di partecipazione per tutti e premi a sorteggio e alcun gadget omaggiati dagli sponsor tecnici Roxa, Hyper, Rollerblade.

La medaglia di partecipazione sarà fornita al termine di ogni seconda run in entrambi gli impianti, mentre i podi saranno premiati in piazza Municipio 1, al termine di entrambe le discipline.

Per le fotografie e per godere momenti di cerimonia premiazione l'organizzazione ha previsto spazi riservati solo gli accompagnatori muniti di bracciale che potranno entrare nel recinto del quadrilatero.

Per coloro che sono impossibilitati a realizzare le foto, l'organizzazione attraverso alcuni funzionari realizzeranno tutte le foto che saranno pubblicate sulla pagina Facebook di freestyle promozione Italia e sito web Torivoli.it Le foto potranno essere richieste in alta risoluzione via mail [info@torivoli.it](mailto:info@torivoli.it)

### **Il rollerfest**

All' interno del' evento sono disponibili i servizi igienici nella pista 1 al' esterno, nella pista 2 di fronte al bar, nella area 3 all' interno del palazzetto. Intorno al piazzale municipio troverete una fontana di acqua di sorgente, un distributore di acqua gasata e naturale, e all' ingresso del municipio sulla piazza un distributore automatico di articoli di protezione sanitaria. Ogni impianto avrà un DAE disponibile per i soccorritori dell'organizzazione, oltre quelli della croce rossa.

### **Come arrivare**

Dall' autostrada Torino-Aosta, dopo Ivrea, uscita Quincinetto, proseguire per Tavagnasco e parcheggiare dopo il palatenda adiacente i campi da tennis.

### **Somministrazione a cura della Proloco di Tavagnasco**

La proloco organizza un pasto che comprende, primo, secondo contorno, frutta, pane e acqua, per la somma di 10 euro, organizzato con vassoio e posate biodegradabili. Non sarà svolto servizio ai tavoli, ma self service.

Due ulteriori allestimenti saranno piazzati in prossimità di pista 1 e 2 per preparare un piatto caldo tipico locale chiamato " MIASSA" che può essere farcito sia dolce e sia salato, il prodotto è disponibile dalle 10:00 alle 17:30.

Il bar del pump track aperto dal mattino ore 8:00 è disponibile per caffetteria e tavola calda e si può provare una speciale birra analcolica.

Si raccomanda di contribuire a rispettare il sistema di raccolta differenziata presente nelle 3 aree.

## Competizione cross pump track regole generali

Obbligo di Indossare divisa di gara e protezioni casco e polsiere e gomitiere, avere i numeri sui caschi, in mancanza richiedere la calotta con una mail ( [info@torivoli.it](mailto:info@torivoli.it)).

Partenza con cancelletto, lo start comanderà la parola “via” e l’atleta può partire.

Tagli di percorso che procurano vantaggio comportano run nulla (999 secondi di attribuzione tempo).

Le rampe possono essere scavalcate con un balzo, mentre sulla pump sono ammessi balzi in alcuni punti del percorso, ad esclusione dei tagli di percorso.

Nel pump track l’arrivo è catturato dalla Linkx con la prima tangenza ruota sulla riga di arrivo, o la ruota della bici.

Gli atleti possono optare di compiere solo una run valida, devono avvisare la segreteria GUG.

## Riunione organizzativa

Non è previsto la consueto team leader meeting sul campo, si svolgerà una riunione in video conferenza giovedì 24 settembre ore 21:00 allo scopo di evitare assembramenti.

Per il web meeting vi sarà inoltrato 48 ore prima l’invito e il codice nella mail che ci indicherete sul foglio di iscrizione, potranno partecipare più tecnici, ma per questioni di tempo, solo un portavoce avrà facoltà porre interrogativi. Le risposte di natura pattinaggio, cioè percorso, partenza, tempi di recupero saranno evase dagli arbitri designati delle 2 piste. Per le questioni logistiche risponderà l’organizzazione, e la proloco per ristorazione.

## RISERVE

- L’organizzazione si riserva di comunicare le discese in pista dopo chiusura iscrizioni ed eventuali variazioni al programma orario generale.
- Non si risponde di effetti personali smarriti o incustoditi, non si possono lasciare oggetti da custodire all’organizzazione.
- In caso di maltempo leggero ma con pioggia, la gara di pump track roller è annullata, ma si potrà utilizzare il pump track per prove libere nel tempo che rimane se le condizioni asfalto risultano idonee. La gara Bike viene posticipata di qualche ora.
- Maltempo e grosse perturbazioni l’evento viene posticipato al 4 ottobre. In quel caso è ammessa sostituzione atleti, ma non il rimborso in caso di assenza. Ulteriori questioni amministrative saranno esaminate a seguire.
- In caso di leggero maltempo, la gara nel palatenda verrà svolta secondo una nuova modalità per categorie, con fasce orarie prestabilite (verrà comunicato giovedì 24 settembre)
- In caso di allerta gialla la manifestazione verrà rinviata alla settimana successiva.
- In caso di deperimento non sono rimborsabili le quote di iscrizione
- In caso di annullamento gara pump track le quote non saranno rimborsate, ma trasformate e considerate come un normale training.



- All' interno del Palatenda e dell'area pista 2 di pump track è obbligo indossare la mascherina, fanno eccezione i minori di 6 anni e gli atleti chiamati alla competizione in quel momento o prove pista. Fuori dagli spazi di gara non vi sono obblighi, ma ricordiamo che il decreto DPCM, impone uso di mascherina in luoghi affollati.
- La ricevuta delle iscrizioni verrà rilasciata solo per pagamento contanti, i club che per questioni amministrative vorranno comunque un attestato contabile dovranno richiederlo via mail ([info@torivoli.it](mailto:info@torivoli.it))

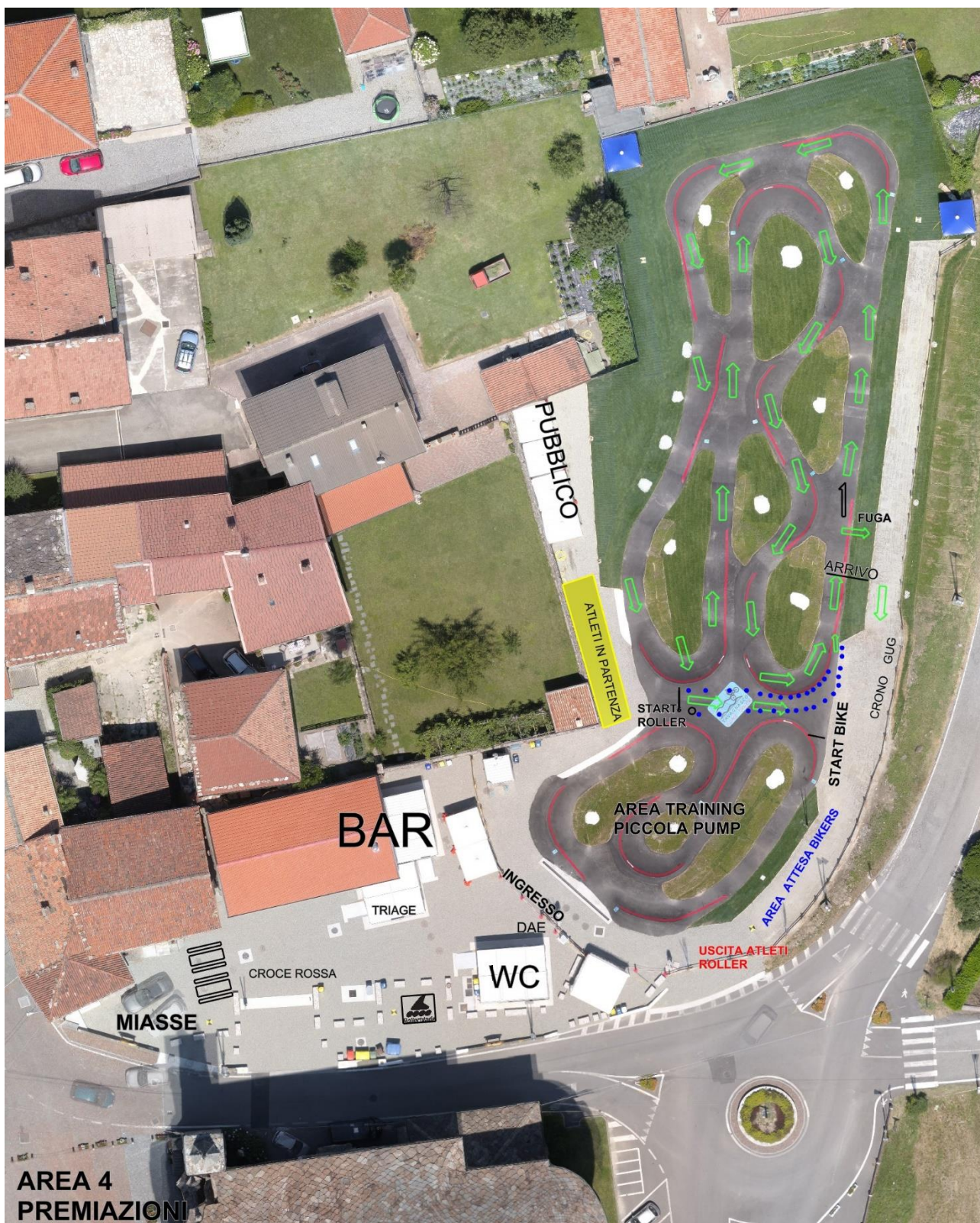
Per quanto non contemplato su fa riferimento ed osservanza al PROTOCOLLO DI REGOLAMENTAZIONE DELLE MISURE PER IL CONTRASTO ED IL CONTENIMENTO DELLA DIFFUSIONE DEL COVID-19 NELLE ORGANIZZAZIONE DI GARE E MANIFESTAZIONI SPORTIVE emesso dalla Fisir il 14 settembre 2019.

### **Uso della mascherina**

Gli atleti/e durante la gara e comunque l'attività sportiva (riscaldamento) non devono indossare la mascherina.

Tutti i coinvolti dell'evento (tecnici, giudici, staff, atleti non impegnati nella attività sportiva), in relazione alle proprie competenze e postazioni, devono rispettare le misure di distanziamento e nel caso ciò non sia possibile, indossare obbligatoriamente la mascherina.

Tracciato pump track sviluppo metri 235 pavimento in asfalto bituminoso.





Tracciato roller cross Palatenda METRI 145

In giallo area spettatori, azzurro area atleti. Area verde scura campo di gara cross, area grigia per giudici, staff, addetti di pista. Area verde chiaro aiuole in erba. Circa presidio fisso 1 ambulanza e 2 volontari croce rossa.

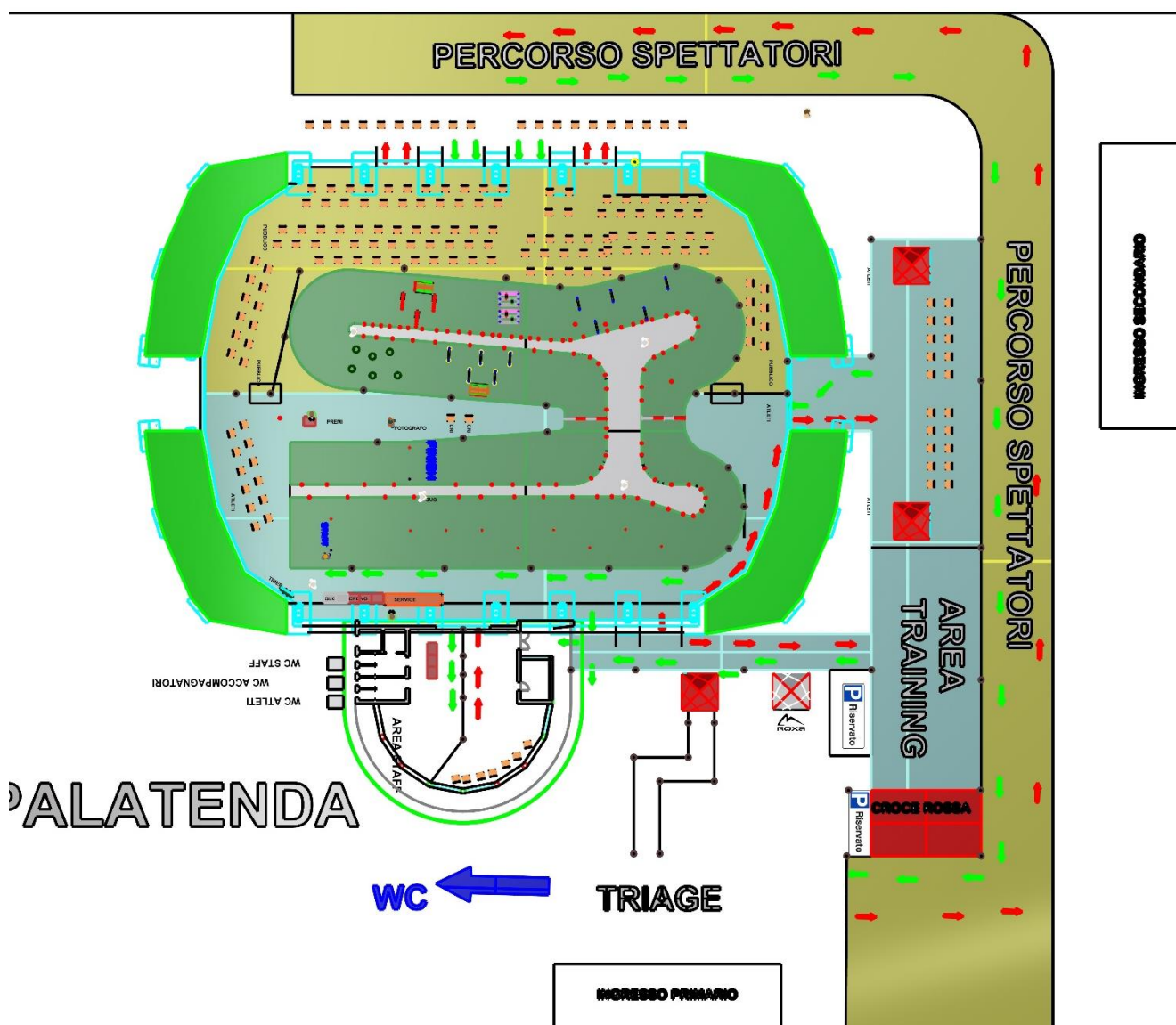
Pavimento in cemento liscio elicotterato.

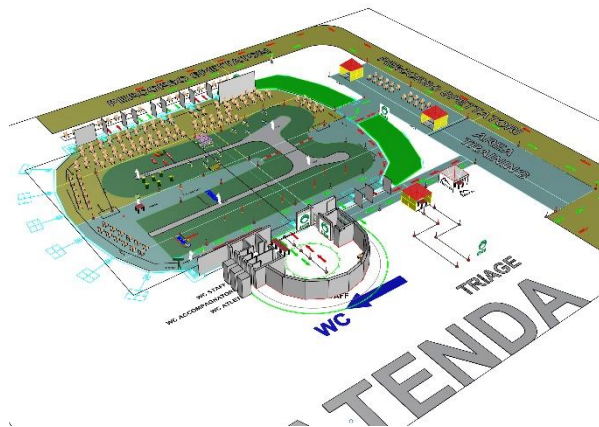
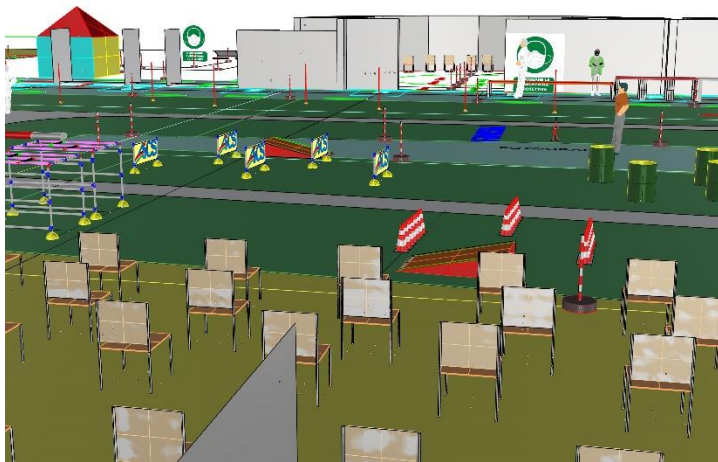
Dentro la rotonda in cemento l' area staff è dedicata per stationamento atleti in fase di soccorso.

Accredito triage esterno, banco commerciale roxa esterno, parcheggio riservato vettura commercianti e ambulanza interno impianto. 10mila mq di parcheggio esterno. 122 posti a sedere pubblico 12 atleti indoor e 20 outdoor.

Possibilità di montare gazebo nel lato sx del palatenda su erba.

Camper consentiti sul parcheggio.







Mappa generale impianti

**PREMIAZIONI**

**AREA 4**

**PUMP TRACK**

**AREA 2**

**PALATENDA**

**AREA 1**

**PROLOCO**

**AREA 3**

